



OVESTSESIA 1853-2023
ANNIVERSARIO



Situazione metereologica e attività

Direttore AIOS - Arch. Diego Terruzzi - Vercelli 01.03.2024 – Incontri territoriali – Sede Coldiretti

Linee guida gestione emergenziale siccità



LINEE GUIDA GESTIONE EMERGENZIALE SICCA'

ASSOCIAZIONE D'IRRIGAZIONE OVEST SESIA

Sommario

STORICO DELLE MODIFICHE	2
PREMESSE	5
TITOLO I – DISPOSIZIONI DELLO STATUTO E DEL ROG SULLA GESTIONE DELL'IRRIGAZIONE	6
ART. 1 – GESTIONE DELL'IRRIGAZIONE	6
ART. 2 – ORDINAMENTO CULTURALE	7
TITOLO II – POTERI DI VIGILANZA E CONTROLLO	7
ART. 3 - POTERI DI VIGILANZA E CONTROLLO, SCIoglimento DELLE AMMINISTRAZIONI DISTRETTUALI	7
ART. 4 – ALTRI POTERI DELLA DIREZIONE GENERALE E DELL'ASSOCIAZIONE	8
ART. 5 – POTERI IN CASO DI SICCA'	8
TITOLO III – PROCEDIMENTO CONTRAVVENZIONALE	8
ART. 6 – PROCEDIMENTO CONTRAVVENZIONALE	8
TITOLO IV – TRASPARENZA DELLA GESTIONE IRRIGUA E DELLE INFORMAZIONI	9
ART. 7 – PRINCIPI GENERALI	9
ART. 8 – COMUNICAZIONI	10
ART. 9 – RACCOLTA DI DATI E INFORMAZIONI	10
TITOLO V – DISPOSIZIONI TECNICHE	10
ART. 10 – RICHIESTE PER VARIAZIONI NELLA PRATICA DI EROGAZIONE DELL'ACQUA DALLA RETE DELLA DIREZIONE GENERALE	10
ART. 11 - RICHIESTE PER VARIAZIONI NELLA PRATICA DI DISTRIBUZIONE DELL'ACQUA DALLA RETE DISTRETTUALE	11

LINEE GUIDA GESTIONE EMERGENZIALE SICCA'

REV. 0 del _____

3/25

Le presenti Linee guida, elaborate dalla Direzione Generale, approvate dal Consiglio dei Delegati nel 2023, costituiscono uno strumento di indirizzo per la gestione emergenziale dell'irrigazione in caso di siccità e riuniscono in un unico documento tutte le disposizioni statutarie e del Regolamento Operativo Generale utili a fronteggiare tale emergenza, nonché le indicazioni tecniche derivanti dall'esperienza delle passate stagioni irrigue.



Indice Linee guida

TITOLO I – DISPOSIZIONI DELLO STATUTO E DEL R.O.G. SULLA GESTIONE DELL'IRRIGAZIONE

ART. 1 – GESTIONE DELL'IRRIGAZIONE

ART. 2 – ORDINAMENTO COLTURALE

TITOLO II – POTERI DI VIGILANZA E CONTROLLO

ART. 3 - POTERI DI VIGILANZA E CONTROLLO, SCIoglimento DELLE AMMINISTRAZIONI DISTRETTUALI

ART. 4 – ALTRI POTERI DELLA DIREZIONE GENERALE E DELL'ASSOCIAZIONE

ART. 5 – POTERI IN CASO DI SICCA'

TITOLO III – PROCEDIMENTO CONTRAVVENZIONALE

ART. 6 – PROCEDIMENTO CONTRAVVENZIONALE

TITOLO IV – TRASPARENZA DELLA GESTIONE IRRIGUA E DELLE INFORMAZIONI

ART. 7 – PRINCIPI GENERALI

ART. 8 – COMUNICAZIONI

ART. 9 – RACCOLTA DI DATI E INFORMAZIONI

TITOLO V – DISPOSIZIONI TECNICHE

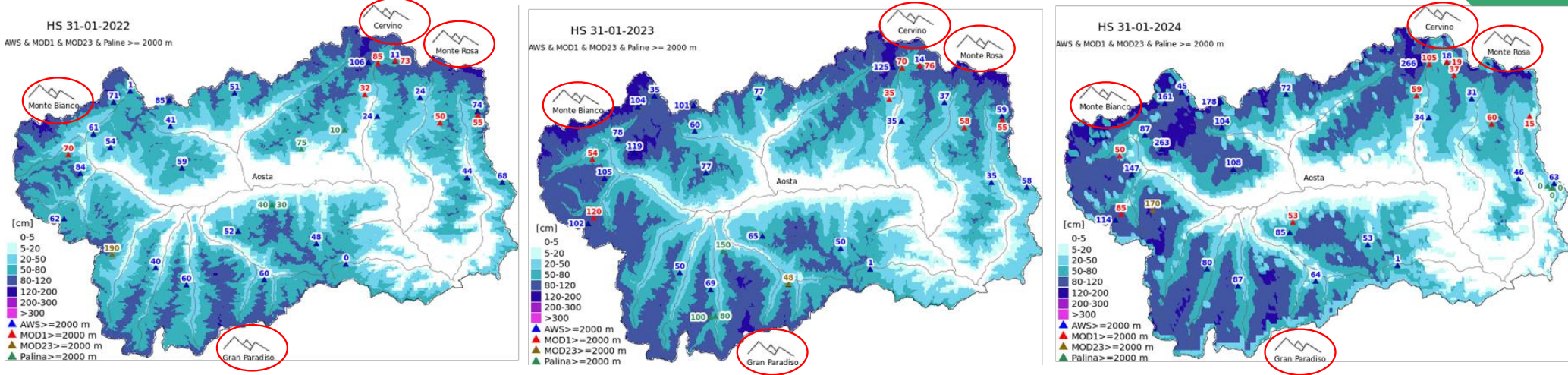
ART. 10 – RICHIESTE PER VARIAZIONI NELLA PRATICA DI EROGAZIONE DELL'ACQUA DALLA RETE DELLA DIREZIONE GENERALE

ART. 11 - RICHIESTE PER VARIAZIONI NELLA PRATICA DI DISTRIBUZIONE DELL'ACQUA DALLA RETE DISTRETTUALE

Settore Organizzativo

Idrometrico e Disponibilità Idriche

Situazione nivologica 2022-2023-2024 – mese di gennaio – Regione Valle d'Aosta

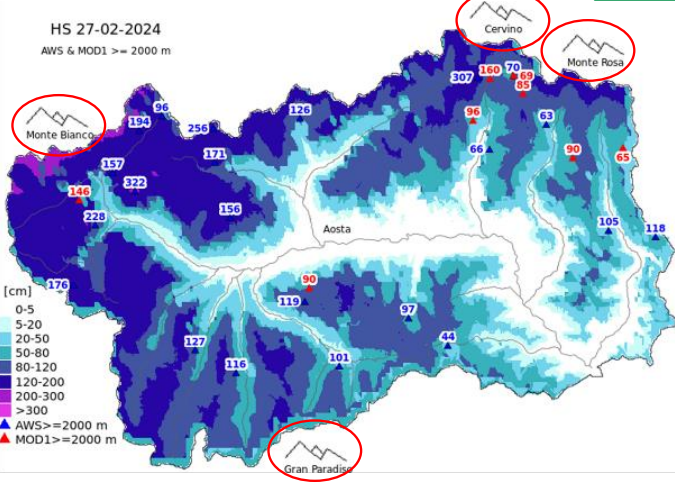
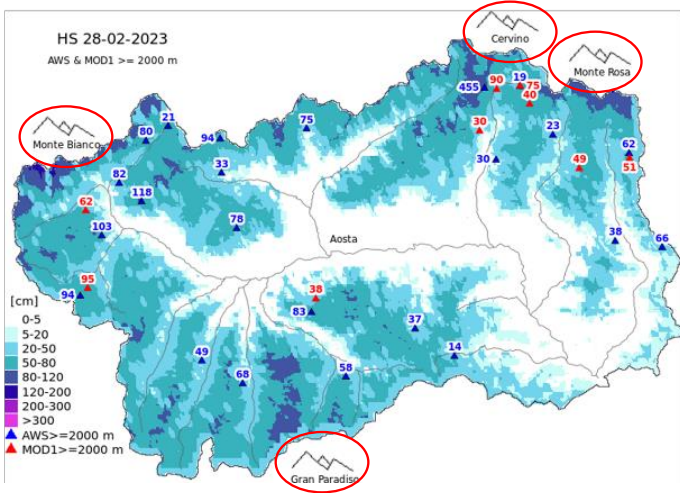
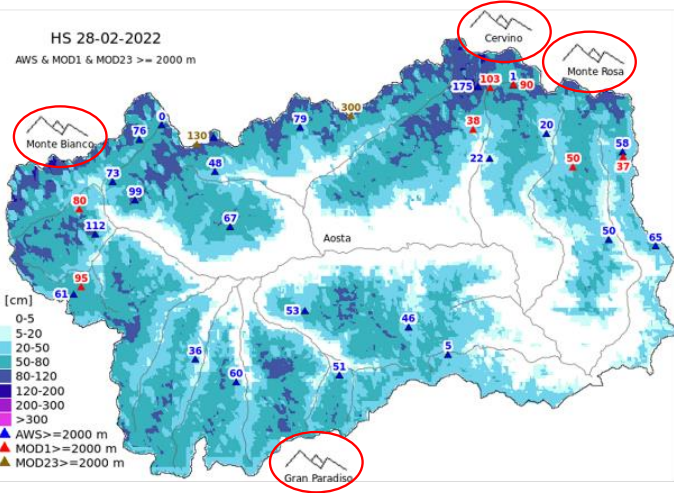


	Gennaio 2022	Gennaio 2023	Gennaio 2024
Monte Cervino	106 cm	125 cm	266 cm
Monte Bianco	71 cm	104 cm	161 cm
Monte Rosa	74 cm	59 cm	15 cm
Gran Paradiso	60 cm	69 cm	87 cm

Settore Organizzativo

Idrometrico e Disponibilità Idriche

Situazione nivologica 2022-2023-2024 – mese di febbraio – Regione Valle d’Aosta



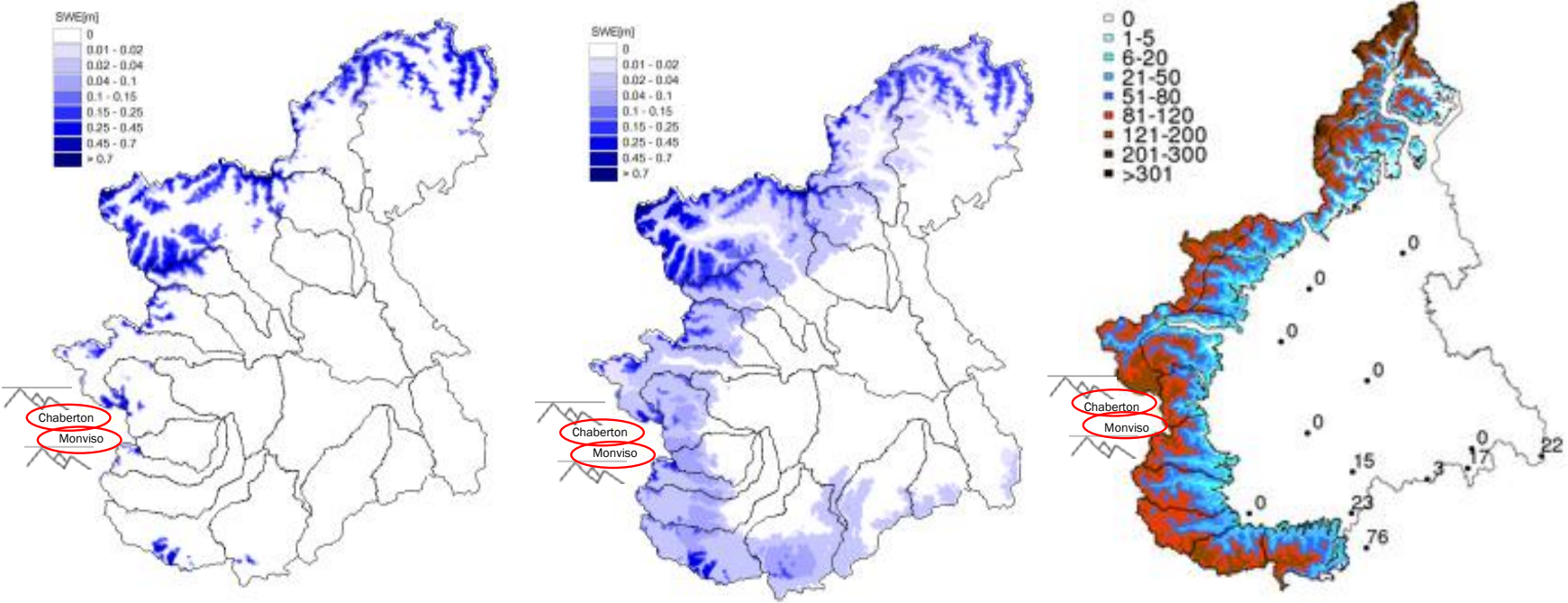
	Febbraio 2022	Febbraio 2023	Febbraio 2024
Monte Cervino	103 cm	90 cm	160 cm
Monte Bianco	76 cm	80 cm	194 cm
Monte Rosa	65 cm	66 cm	118 cm
Gran Paradiso	60 cm	68 cm	116 cm



Settore Organizzativo

Idrometrico e Disponibilità Idriche

Situazione nivologica 2022-2023-2024 mese di febbraio – Regione Piemonte

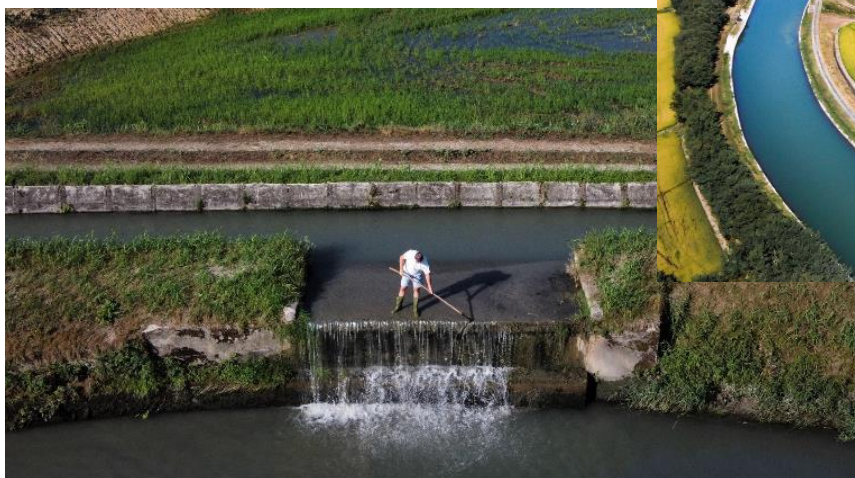


	Febbraio 2022	Febbraio 2023	Febbraio 2024
Chaberton	25-45 cm	25-45 cm	120-200 cm
Monviso	15-25 cm	25-45 cm	120-200 cm

Settori Organizzativi Zonali

(Santhià, Elvo Cervo – Trino – Vercelli)

Manutenzioni ordinarie e straordinarie sul reticolo principale dell'Associazione di Irrigazione Ovest Sesia



Settore Organizzativo Zonale

Santhià Elvo-Cervo

Principali lavori di manutenzione straordinaria

1. Canale Gavazzina – Villanova

Biellese

Realizzazione di ml 435 circa di strada alzaia in sponda destra, posizionamento di blocchi a protezione della scarpata, realizzazione di n° 2 ponti e sistemazione di n° 1 presa irrigua - Euro 40.000



Manutenzioni complessive Anno 2023

Manutenzione Ordinaria Euro 310.000

Manutenzione Straordinaria Euro 340.000

Totale Euro 650.000

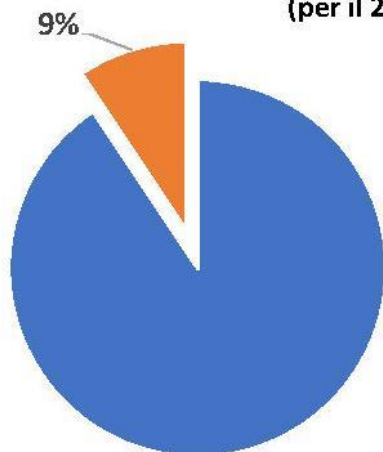
2. Naviletto della Mandria – Alice

Castello

Demolizione rivestimento esistente ammalorato e realizzazione di nuovo rivestimento in elementi prefabbricati, a valle Ponte Nespolo, in sponda sinistra per ml 135 - h m. 2 - Euro 43.000



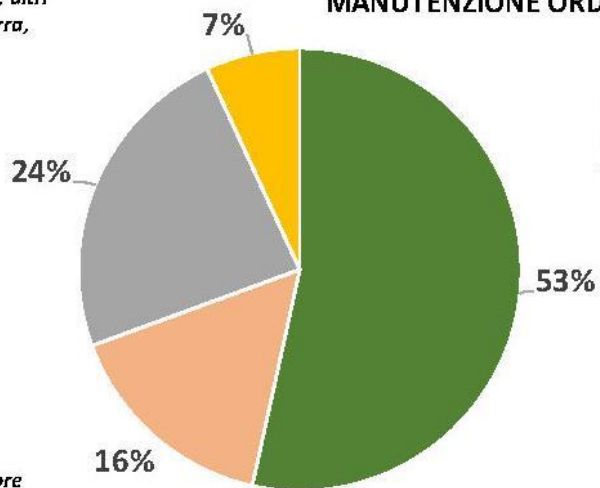
ALTRE SPESE consistenti in acquisto materiali edili, attrezzature e minuterie, manutenzione attrezzature, carburante per attrezzature, lavori di carpenteria metallica, lavori di manutenzione edile rivestimenti ed edifici idraulici, pronti interventi e/o altre prestazioni d'opera programmate su canali e/o edifici idraulici



**TOTALE BUDGET ORDINARIO
ZONA SANTHIA' - ELVO/CERVO
(per il 2024 stanziati € 310.000)**

MANUTENZIONE ORDINARIA CANALI consistente in taglio erba sponde, spurgo, taglio erba fondo con recupero erba, altri noleggi e interventi di ripristino sponde in terra

altri interventi (recupero alghe di fondo con pettine, scorta tecnica su S.P., altri noleggi per ripristini sponde in terra, ecc..)



MANUTENZIONE ORDINARIA CANALI

taglio erba mediante trattore con fresa sponde

taglio alghe di fondo con barche o fresa d'acqua

spurgo con escavatore

Settore Organizzativo Zonale Santhià Elvo-Cervo

Settore Organizzativo Zonale

Trino

1. Cavo Rolette – strada alzaia – Comune di Villanova M.to

Al fine di garantire l'accesso al tratto intercluso per migliorare le condizioni manutentive e per garantire l'accessibilità anche nel periodo estivo si è reso necessario la realizzazione di un nuovo tratto di strada alzaia in sponda destra per un'estensione di circa 650 m e l'adeguamento di un tratto esistente con estensione di circa 215 m. Euro 106.500

2. Canale di Rive – Comune di Trino

Sostituzione rivestimento esistente mediante posa di lastroni per un tratto di ml. 130 a completamento degli interventi precedenti tra bocchetto San Martino Basso e ponte Rampina. Euro 46.800



Manutenzioni complessive Anno 2023

Manutenzione Ordinaria Euro 310.000

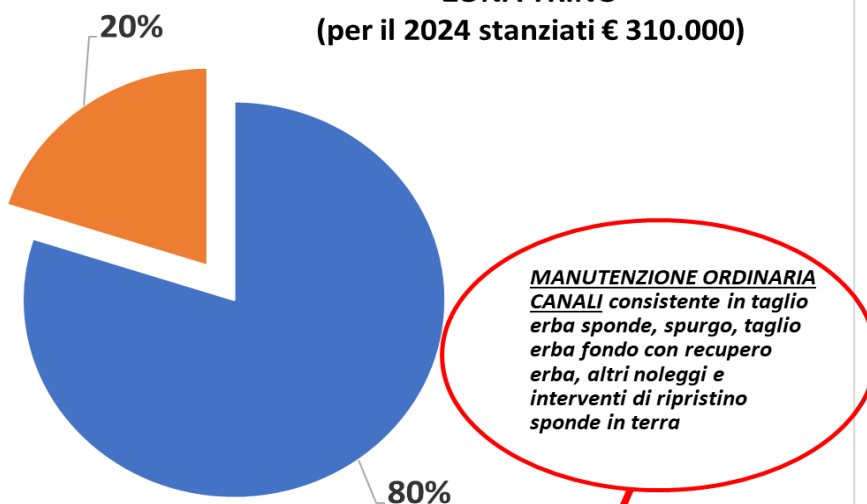
Manutenzione Straordinaria Euro 310.000

Totale Euro 620.000



ALTRE SPESE consistenti in acquisto materiali edili, attrezzature e minuterie, manutenzione attrezzature, carburante per attrezzature, lavori di carpenteria metallica, lavori di manutenzione edile rivestimenti ed edifici idraulici, pronti interventi e/o altre prestazioni d'opera programmate su canali e/o edifici idraulici

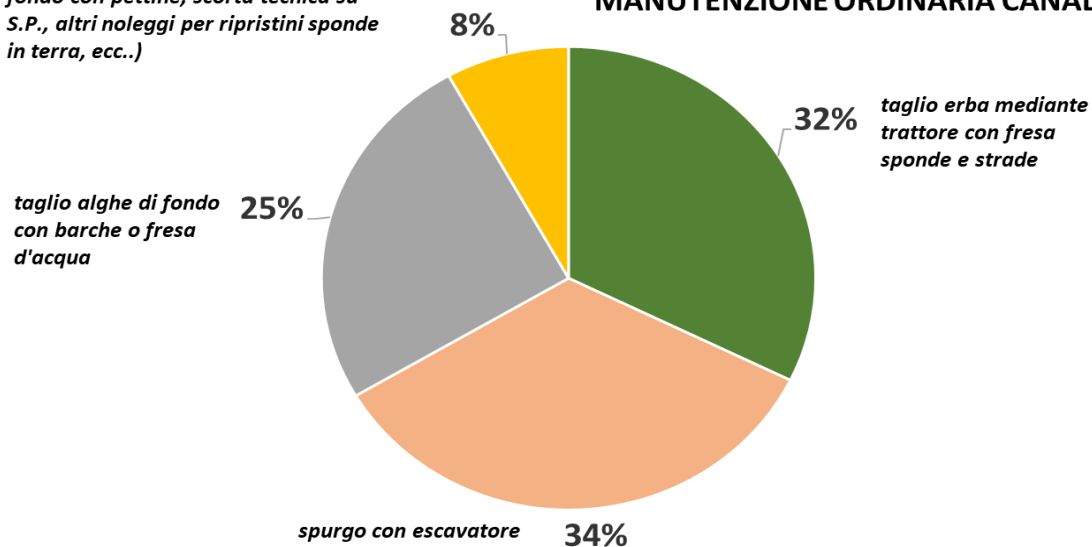
TOTALE BUDGET ORDINARIO ZONA TRINO (per il 2024 stanziati € 310.000)



MANUTENZIONE ORDINARIA CANALI consistente in taglio erba sponde, spurgo, taglio erba fondo con recupero erba, altri noleggi e interventi di ripristino sponde in terra

altri interventi (recupero alghe di fondo con pettine, scorta tecnica su S.P., altri noleggi per ripristini sponde in terra, ecc..)

MANUTENZIONE ORDINARIA CANALI



Settore Organizzativo Zonale Trino

Settore Organizzativo Zonale Vercelli

1. Modello Carpeneto Cavour – Comune di Bianzè

Adeguamento funzionale per ottimizzare la derivazione dal Canale Cavour in condizione di scarsità idrica, consistente nella realizzazione di un modello mobile. Euro 31.819 (suddivisa fra la Zona di Santhià e quella di Vercelli)



2. Imbocco Asigliano Cavour – Comune di Crova

Installazione pali di guardia e paratoia con sistema di movimentazione idraulico, per gestire le operazioni manutentive di rimozione strami e materiale accumulato in corrispondenza dell'imbocco del Naviletto di Asigliano sul Canale Cavour. Euro 140.000

Manutenzioni complessive Anno 2023

Manutenzione Ordinaria Euro 320.900

Manutenzione Straordinaria Euro 300.900

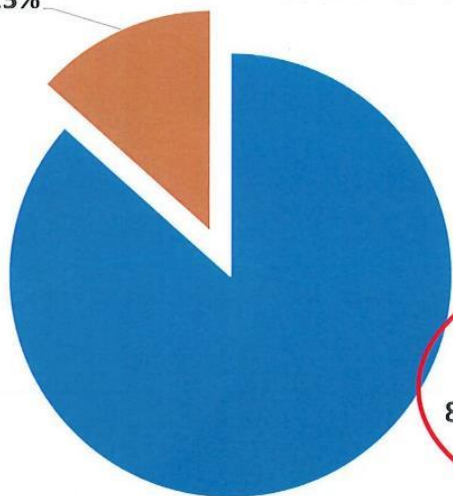
Totale Euro 621.800



ALTRE SPESE consistenti in acquisto materiali edili, attrezzature e minuterie, manutenzione attrezzature, carburante per attrezzature, lavori di carpenteria metallica, lavori di manutenzione edile rivestimenti ed edifici idraulici, pronti interventi e/o altre prestazioni d'opera programmate su canali e/o edifici idraulici

13%

TOTALE BUDGET ORDINARIO DI ZONA



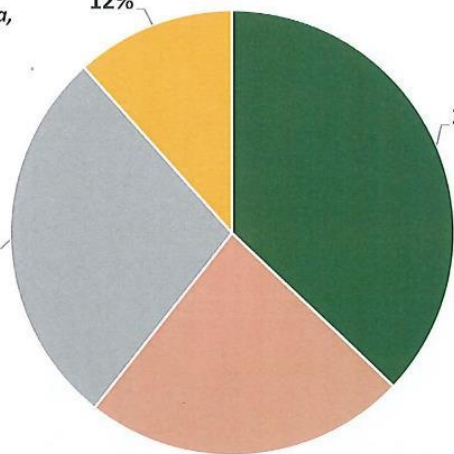
87%

MANUTENZIONE ORDINARIA CANALI consistente in taglio erba sponde, spurgo, taglio erba fondo con recupero erba, altri noleggi e interventi di ripristino sponde in terra

altri interventi (recupero alghe di fondo con pettine, scorta tecnica su S.P., altri noleggi per ripristini sponde in terra, ecc..)

12%

MANUTENZIONE ORDINARIA CANALI



taglio erba mediante trattore con fresa

taglio alghe di fondo con barche o fresa d'acqua

28%

24% spurgo con escavatore

Settore Organizzativo Zonale Vercelli

Settore Organizzativo

Pianificazione, Lavori e Procedure

Lavori Pubblici

Si è provveduto a sostituire il Dirigente Tecnico Agrario con due figure professionali interne alla direzione nella posizione di due nuovi RUP (Responsabili Unici di Progetto).

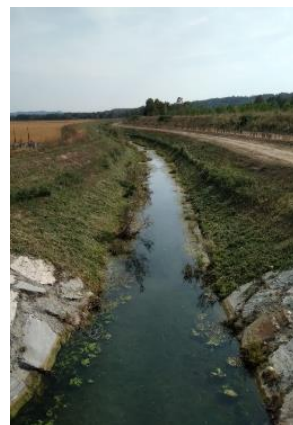
Gli interventi in fase di sviluppo sono i seguenti:

1. Naviletto di Saluggia II° Lotto – lavori in esecuzione – rifacimento spondale e alveo – Euro 6.700.000 (anni 2024/26)

2. Canale Cavour Rilevata Dora I° e II° Lotto – lavori in fase di appalto – messa in sicurezza del tratto in rilevata del canale - Euro 34.000.000 (anni 2024/28)

3. Scolmatore di Trino II° Lotto – approvazione progetto esecutivo – realizzazione nuovo tratto dello Scolmatore (dalla centrale Enel al Canale Magrelli) - Euro 14.100.000 (anni 2024/27)

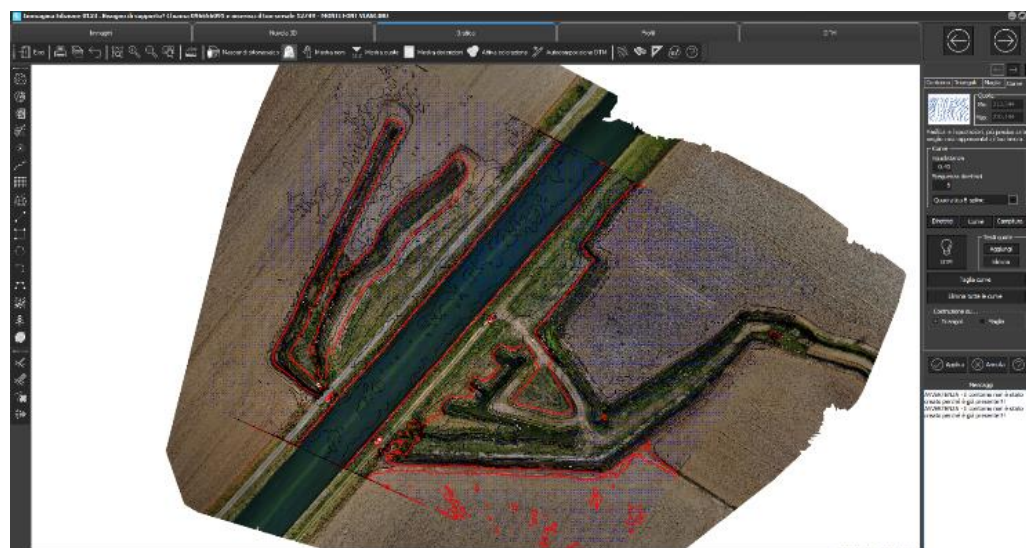
4. Elevatore di Cigliano – progettazione I° Lotto per l'adeguamento del nodo idraulico di Villareggia – Euro 97.000(anno 2024) - (costo complesso dell'intervento circa Euro 3.500.000 – no finanziamento -



Settore Organizzativo Informatica e Servizi per il Territorio

Attività di Topografia e Dronaggio

Grazie alla dotazione di nuova attrezzatura elettronica e all'acquisizione di ulteriori competenze in materia topografica e di elaborazione dei dati, l'Ufficio Topografia e Servizi per il Territorio ha effettuato rilievi aerofotogrammetrici e batimetrici sia per uso interno al Consorzio, sia per committenti esterni (consorzi irrigui, uffici tecnici comunali, società idroelettriche).



Settore Organizzativo Informatica e Servizi per il Territorio

Rilievo del materiale ai fini dell'asportazione sulla Centrale Restituzione

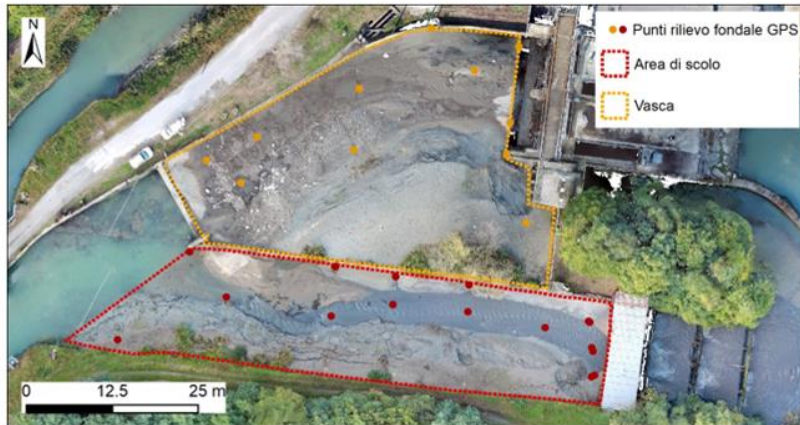


Figura 2 Area di indagine e posizione dei punti di campionamento del fondale tramite asta GPS per ottenere la quota del fondale per il calcolo dello spessore dei depositi.

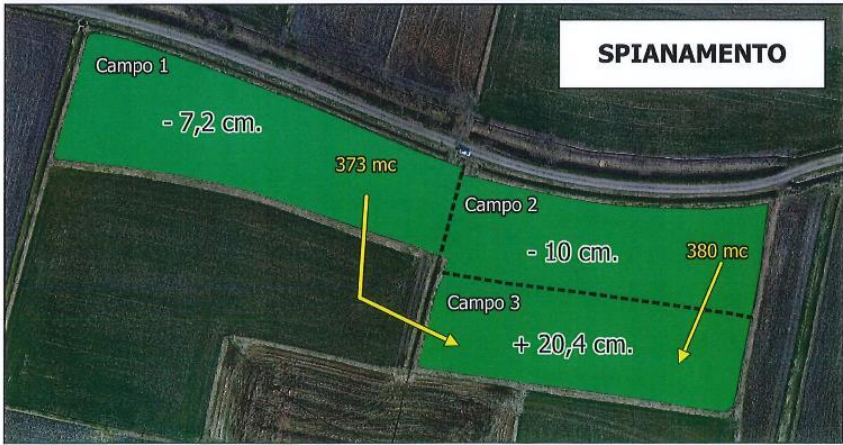
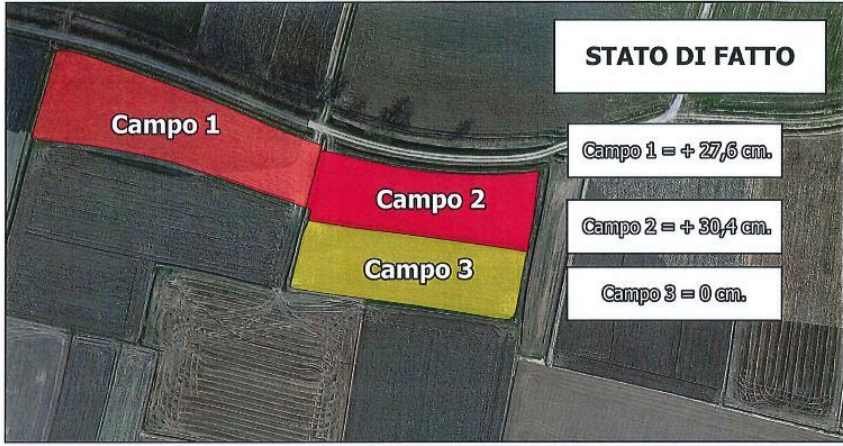
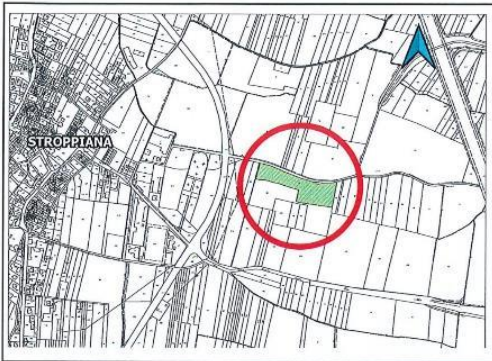


Figura 3 Spessore dei depositi e area delle due aree di analisi

Questa attività può essere effettuata anche su canali/fossi di piccole dimensioni ai fini di una corretta pulizia/asportazione di materiale e predisposizione di un'adeguata pendenza.

Settore Organizzativo Informatica e Servizi per il Territorio

Rilievo con drone ed ispezione con tecnologia LiDAR (milioni di punti)



AREA	MOVIMENTO TERRA
• Campo 1 = 5.180 mq	- 7,2 cm. = - 373 mc
• Campo 2 = 3.800 mq	- 10 cm. = - 380 mc
• Campo 3 = 3.650 mq	+ 20,4 cm. = + 753 mc

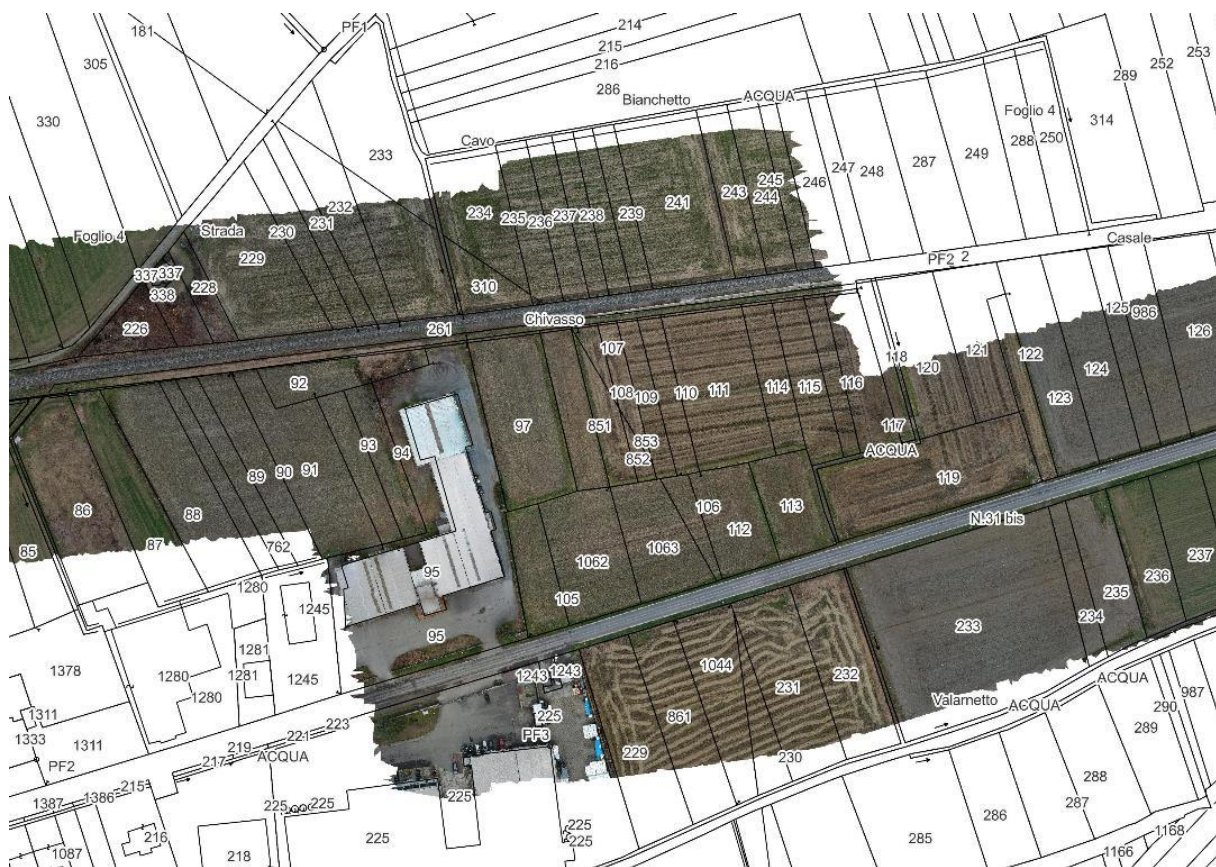
CAMERA UNICA DI RISAIA

Totale: 12.630 mq

Rilievo per determinare le quote delle singole camere di risaia ai fini di ottenere un'unica camera o modificarne le altezze per una migliore efficienza di distribuzione dell'acqua irrigua.



Settore Organizzativo Informatica e Servizi per il Territorio



Ortofoto georeferenziata
mediante drone e
sovrapposizione su mappa
catastale.

Attività per finalità diverse:

- Adeguamento del catasto
allo Stato di Fatto
- Realizzazione di
strade/canali
- Misurazione di perimetri
aree e volumi con
precisione centimetrica



OVESTESIA 1853·2023
A N N I V E R S A R I O

Grazie per l'attenzione